


# NA KAMENECH



Resort Svatá Kateřina je obklopen hlubokými lesy. Pod korunami stromů, v mlázi a mechu, se rozprostírají pole žulových kamenů rozmanitých tvarů a velikostí. Tato lokální danost byla s pokorou využita pro založení stavby nového pavilonu ájurvédské medicíny. Na poli kamenů povstává dřevěný pavilon.



01 Dům je založený na 98 žulových kamenech, které jsou určitým prvkem filozofie celé stavby.



**PAVILON ÁJURVÉDSKÉ MEDICÍNY**

Místo: Resort Sv. Kateřiny

Investor: Šém, s. r. o.

Autor: Jakub Tejkl / Architektura 1

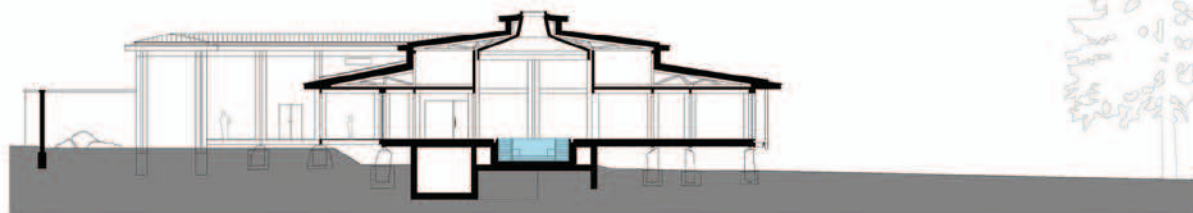
Projekt: 2016

Realizace: 2017 (I. fáze) 2019 (II. fáze)

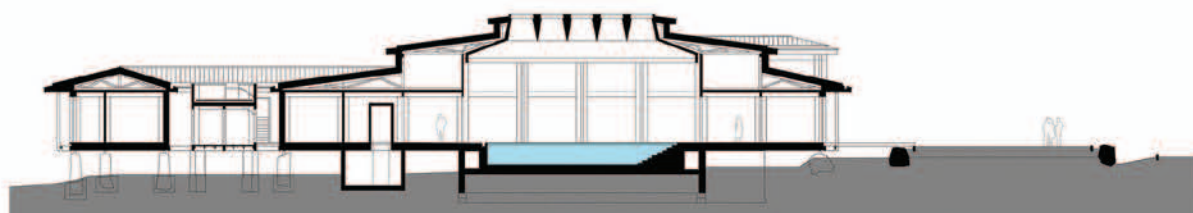
Foto: Filip Šlapal



## ŘEZY



A-A



B-B



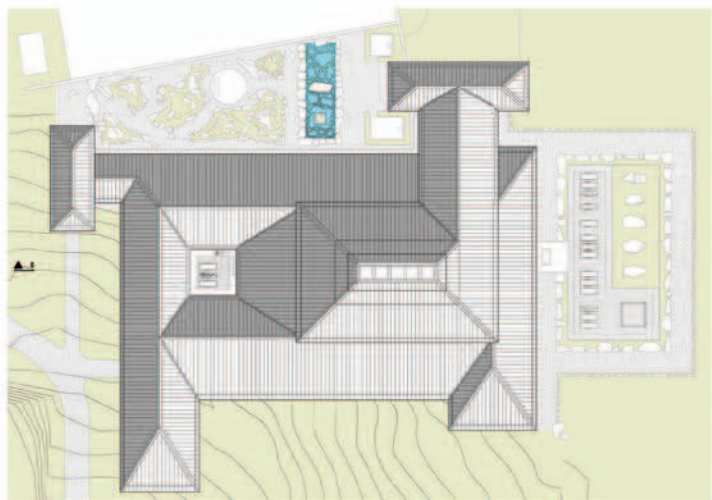
C-C

02 Než návštěvník vstoupí do samotného pavilonu, projde vstupním portikem a dlouhou galerií. K předělu mezi světem uvnitř a vně dochází plynulým pohybem skrze geometrizovaný prostor.

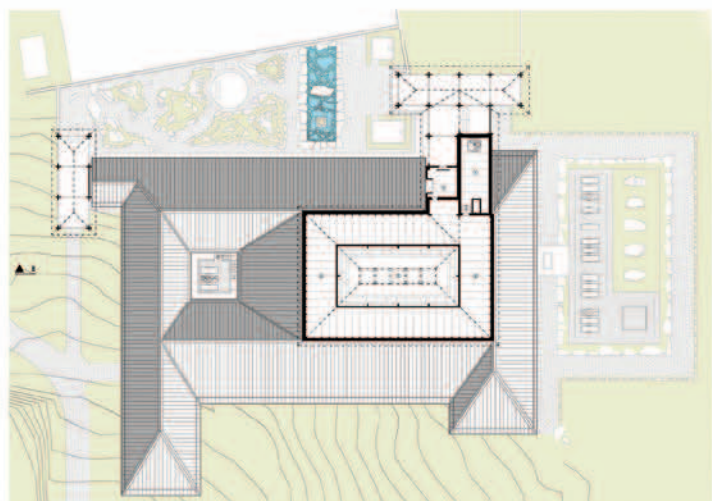
03 Před jihozápadní fasádou pavilonu je sluneční terasa, která nabízí pohled přes travnatou louku na vzdálený horizont. Plochu terasy vymezují kamenné bloky.

03

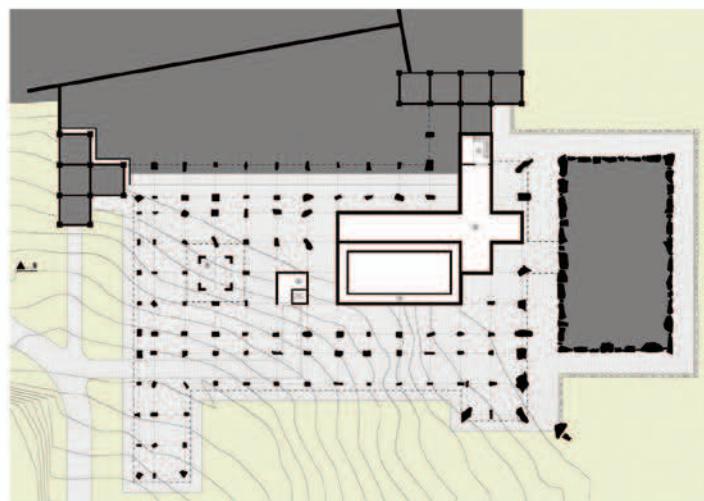




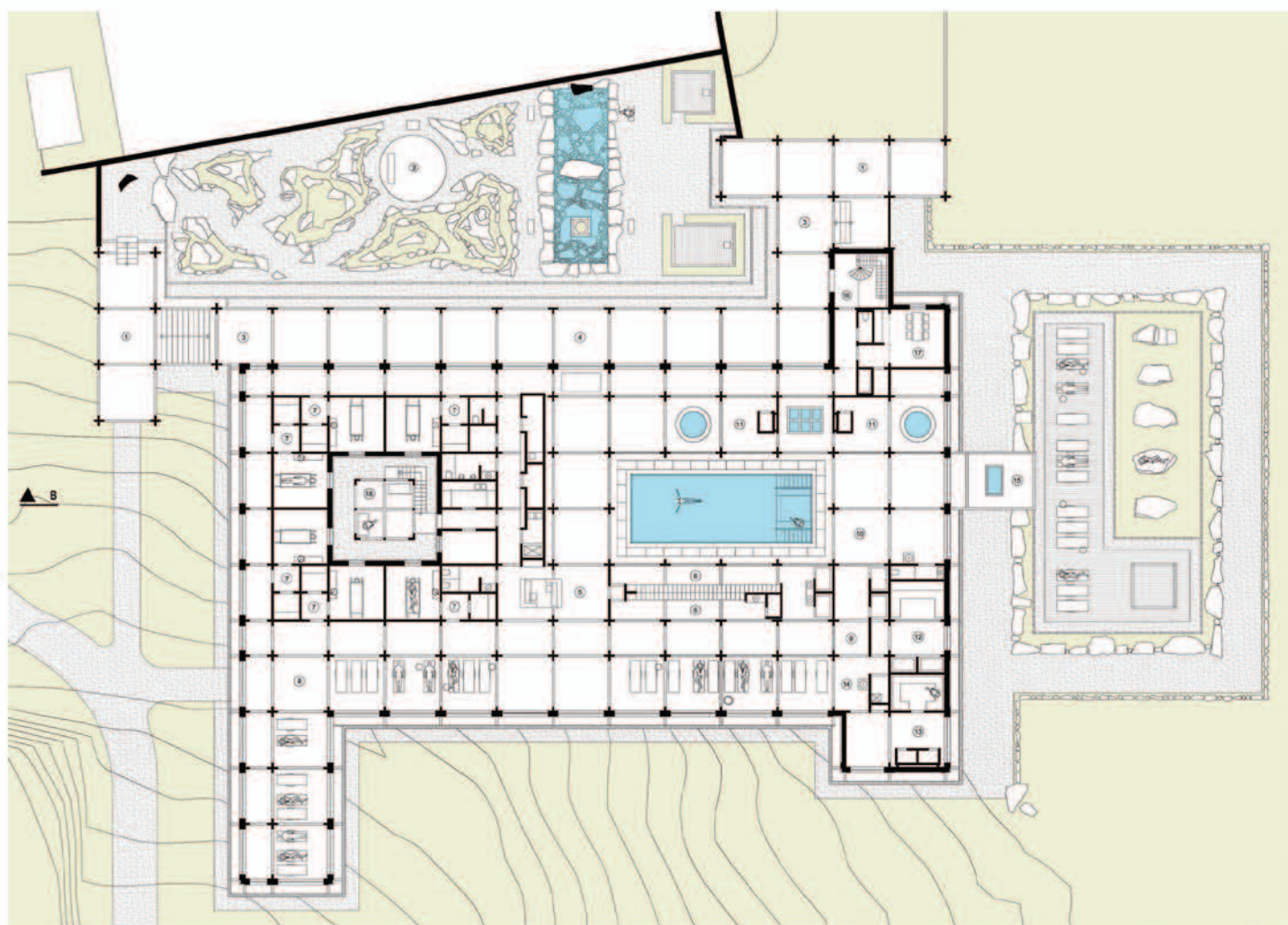
PŮDORYS 3. NP



PŮDORYS 2. NP



PŮDORYS 1. PP



PŮDORYS 1. NP

04 Chodby v pavilonu jsou komponovány jako dlouhé průhledy do okolní krajiny, rámované křížovými sloupy a překlady.



## Autorská zpráva



Významným urbanistickým prvkem areálu Resortu Svatá Kateřina je cesta od pramene sv. Kateřiny ke vzdálenějšímu prameni sv. Markéty. V areálu lázeňského resortu má tato cesta podobu široké stromové aleje. Alej je součástí urbanistické kompozice, jejímž druhým, pomyslným ramenem je prodloužení příjezdové cesty do areálu, vrcholící v barokním kostele svaté Kateřiny. Význam aleje potvrzují i stávající stavby Gymnazionu, Pavillonu a Garnizonu, které jsou k této určující ose shodně orientované. Nový pavilon se začleňuje do existující urbanistické situace podle stejných pravidel. Průčelí pavilonu je obráceno k hlavní ose, tj. k cestě spojující prameny sv. Kateřiny a sv. Markéty, a to ve stejném úhlu jako starší objekty. Ve shodě s obloukem cesty je hlavní průčelí ustoupeno, přechod mezi linií starších staveb a hlavním průčelím pavilonu vyrovnávají dvě postranní křídla. Nový pavilon a meditační zahrada jsou organicky propojeny cestami a pěšinami s okolním prostorem areálu.

### ARCHITEKTONICKÉ ŘEŠENÍ

Prostorová koncepce pavilonu vychází z vědecké nauky vastu šastra, zejména z klíčového motivu středu. Vastu šastra říká: Každý dům má mít ve svém středu prázdný prostor, který je chápán jako

Brahmasthan – symbolický střed světa. Energie domu, stejně jako energie světa, vyvěrá z tohoto prázdného středu. Tato prostorová koncepce se podivuhodně prolíná se západní stavební tradicí – s atriovým uspořádáním řeckých a římských domů, s rajskými zahradami středověkých klášterních komplexů. Pavilon má tedy v souladu s východní i západní tradicí jasně určený střed – sál s bazénem. Tento symbolický i skutečný střed stavby je zasvěcen vodě – zdroji života.

Je-li základním motivem pavilonu střed, je prostorovým rozvinutím tohoto motivu architektonický řád, založený na rytmickém opakování jednoho konstrukčního principu. Z pravidelného pole kamenů vyrůstají dřevěné křížové sloupy a překlady, které prostupují celou stavbou. Konstrukce stavby zhmotňuje filozofickou myšlenku, že zdrojem klidu – vnitřního i vnějšího – je řád a pravidelnost. Konstrukční řešení rozvíjí poznatky moderní neurovědy, konkrétně poznatky o vlivu uspořádání prostoru na lidskou psychiku. Chaotický a neuspořádaný prostor vzbuzuje v těle stresovou reakci, a naopak upořádaný a jasně hierarchizovaný prostor zklidňuje. Pravidelné střídání sloupů a překladů při chůzi v pavilonu má tak návštěvníkovi navozovat pravidelné dýchání, uklidnění

05



06



roztěkané mysli a koncentraci k jednomu prostorovému ohnisku, což jsou výhledy do okolní krajiny.

#### **MATERIÁL – SPOJENÍ S MÍSTEM**

Kameny, které nesou celou stavbu pavilonu, pocházejí z blízkých lomů. Stejně kameny jsou po stovkách rozptýlené v okolních leších. Pavilon se hlásí k myšlenkám architektů hnutí Arts&crafts (Baillie Scott, F. A. Voysey, raný Edwin Lutyens), že stavba má být pokud možno postavena z materiálů, které jsou pro určité místo nebo oblast typické. Žulové kameny spojují dřevěný pavilon se zemí, s konkrétním místem a okolní krajinou, podobně jako kořeny propojují kmen, větve a listy stromu s životodárnou půdou.

#### **TVAR – SVĚTLO A STÍN**

Přesah střechy umocňuje horizontální geometrii pavilonu. Praktickým záměrem je ochrana svislých dřevěných konstrukcí. Výtvarným záměrem je změkčení ostrého přechodu mezi světlem vnějšího prostředí a relaxačním prostorem galerie, kde odpočívají návštěvníci po masáži. Stejnou funkci má i textilní stínění vymyšlené, navržené a zhotovené speciálně pro tuto stavbu. Látka lokálně zastíňuje osluněné části fasády v kritických letních

měsících a zároveň změkčuje světelnou atmosféru v relaxačních prostorech.

#### **VODA – ZEMĚ – PRAMENY**

Pavilon leží na hranici II. ochranného pásma podzemních vod. V blízkosti se nachází dva významné prameny. Vynesením prakticky celé hmoty pavilonu na kamenech, byly minimalizovány zásahy do stávajících hydrologických poměrů. Po obvodu stavby byl založen vsakovací průleh, který pojímá vodu, stékající ze střechy. Aby bylo rozptýlení vody rovnoměrné, byla střecha ponechána bez okapných žlabů. Žlaby jsou osazeny pouze lokálně v místech, kudy procházejí návštěvníci. Voda tedy nerušeně stéká ze stavby na zem, kde se vsakuje, téměř na stejném místě, kam dopadla.

#### **KONSTRUKČNÍ ŘEŠENÍ**

Konstrukční řešení pavilonu ájurvédské medicíny je definováno jednotným modulačním systémem. Plocha pavilonu je rozvržena dle základního modulu, čtverce o délce strany 3,75 m. Menší prostory v dispozici vznikají dělením základního modulu.

Základ tvoří bodové pilíře ze solitérních žulových bloků. Založení

05 Textilní stínění odeluje světelnou intenzitu v relaxačních zónách, zjemňuje siluetu stavby a tvoří oponu průhledům do lesa.

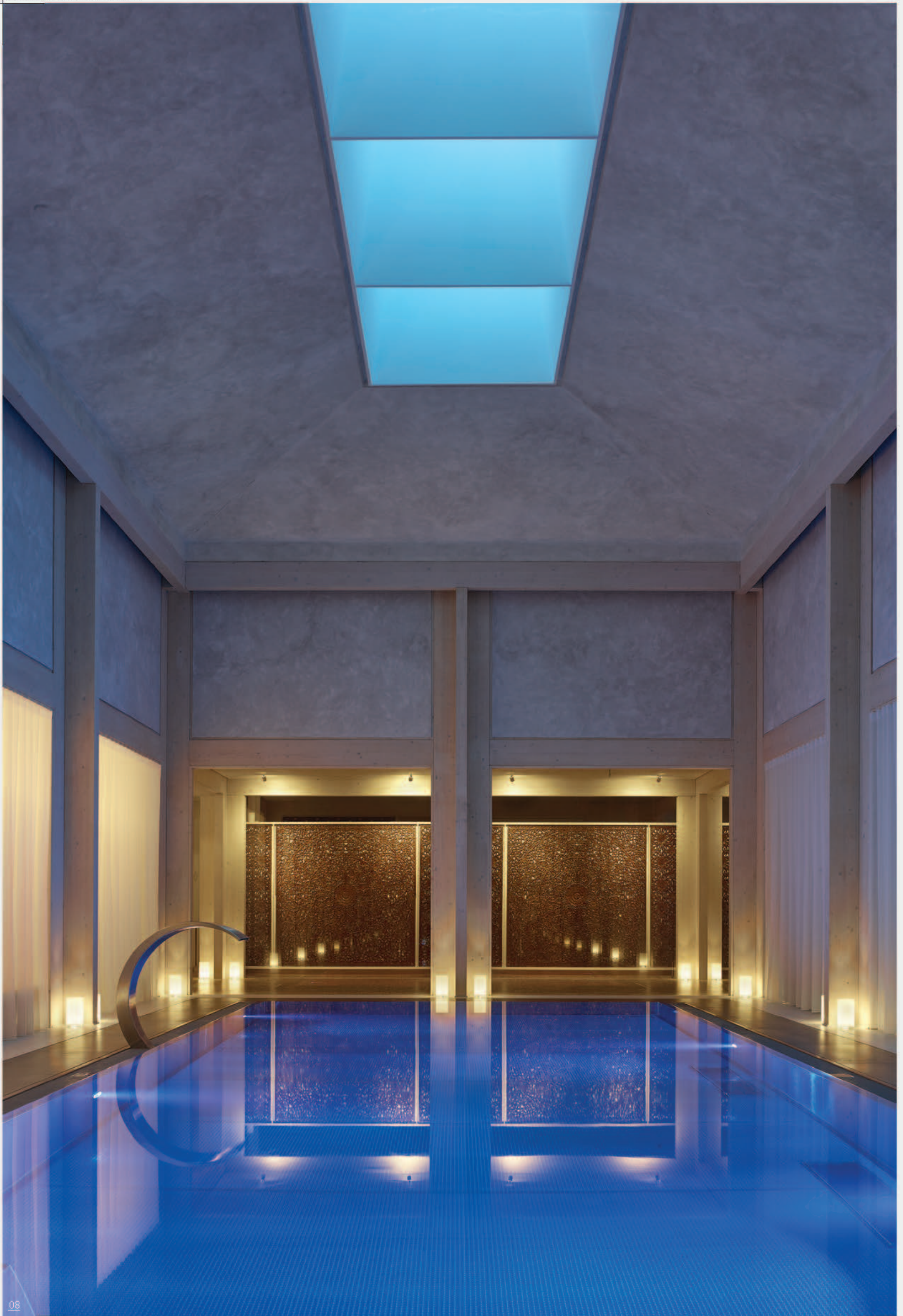
06 Sál s bazénem – na vstup do bazénu plynule navazuje relaxační prostor, který pokračuje v exteriéru sluneční terasou.

07 Meditační zahrada je ohraničena stěnou a arkádou vstupní galerie. Dva protilehlé portiky propojují meditační zahradu s okolní krajinou.

07







bazénu a technického zázemí je provedeno průběžnými základovými pásy, základovou deskou a zděnými stěnami pod úrovní terénu. Žulové bloky byly vybrány z blízkých lomů, byly pečlivě přeměřeny a zakresleny jejich tvary, a následně zvolena vhodná pozice v modulační síti. Určujícími faktory pro umístění byla výška a „sochařská“ hodnota jednotlivých kamenů.

Na bodových a lineárních základech je založen ortogonální rastr podlahových trámů. Přejed mezi různými výškami vrcholů kamenů a rovinou podlahy byl vyřešen pomocí přechodových patek, vyrobených atypicky pro každý kámen zvlášť. Tato fáze stavby byla zajišťována geodetem, který průběžně proměřoval všechny kritické odchylky od požadované rovinnosti. Na podlahových trámech jsou založené sloupy ze spřažených lepených trámů ve tvaru kříže. Sloupy jsou vzájemně propojeny překlady pod úrovní střešní konstrukce. Nosná konstrukce – podlahové trámy, křížové sloupy a překlady – je v exteriéru i interiéru pohledová a tvoří spolu s kameny hlavní architektonický prvek stavby. Krov nad pavilonem, včetně vstupních portálů, tvoří sbíjené vazníky. Nosnou konstrukci a krov vyrobila a osadila firma Kasper CZ.

Skladby obvodového pláště a řešení souvisejících detailů bylo

projektováno ve spolupráci s Ing. Františkem Vlachem, Ph.D., z VUT v Brně. Vzhledem k velkým rozdílům vnitřních teplot, daným teplotními požadavky jednotlivých provozů pavilonu a klimatickými podmínkami lokality, byly kritické úseky obvodového pláště řešeny optimálními skladbami, navrženými samostatně pro konkrétní specifické podmínky.

08 Střed stavby – sál s bazénem – zaujímá celou výšku stavby. Hierarchii měřítek vnitřního prostoru doplňují ornamentální řezby.

09 Jednotlivé vnitřní prostory pavilonu jsou odděleny textilními závěsy, které zároveň tlumí hluk.

Skladby obvodového pláště a řešení souvisejících detailů bylo

09



# Rozhovor s Jakubem Tejklem

Můžete představit architektonické studio Architektura 1?

Název ateliéru – „architektura jedna“ – vyjadřuje jednotu a vzájemnou rovnováhu základních elementů architektury – místa, stavby a člověka. Člověk prožívá život ve spojení s místy. Podobu míst utváří architektura. Kvalita architektury rozhoduje o tom, jakým způsobem člověk místa prožívá. Aby člověk mohl prožívat místa, musí se s nimi identifikovat. Identifikovat se s místem znamená místu porozumět a, jednoduše řečeno, mít ho rád. Právě taková místa se snaží Architektura 1 vytvářet.

Jakým způsobem?

To je dost komplexní téma. Stavby přetvářejí prostor v místo a toto místo má následně určitou kvalitu. Je možné se opřít o poznatky hlubinné psychologie nebo současné neurovědy, ale nakonec i na základě vlastní zkušenosti lze vyabstrahovat nadčasové a univerzální kvality, které utvářejí emocionálně a fyziologicky živná místa. Jinými slovy, poznávám místa a následně se ptám, proč se mi právě tato místa líbí nebo nelíbí, proč působí harmonicky, útěšně nebo dramaticky. Snažím se přitom dívat čistým a očima – oprostit se od profesních stereotypů, například reflexivního odporu vůči historizující architektuře. Svá poznání následně přetavuji do konkrétních stavebních řešení. Jsem přesvědčen, že člověk se identifikuje s místem, pokud v něm dokáže nalézt něco důvěrně známého. A právě toto důvěrně známé, nazvěme to s Karstenem Harriesem „přirozeným jazykem prostoru“, se snažím ve svých stavbách znovu

převyprávět výrazovými prostředky současné architektury.

Z vašich slov je cítit určitá skepse. Pramení z vaší architektonické praxe a z bezprostřední zkušenosti nebo spíše z obecného pocitu, že současná globální architektonická scéna je vnitřně vyprázdněná?

Nejspíš tak trochu ze všech uvedených důvodů. Pokud jde o vnitřní, tedy obsahovou vyprázdněnost architektonické scény, jde o dlouhodobou tendenci, kterou mimochodem výstižně popisuje i zmíněný Karsten Harries. Mě osobně bezobsažnost a prázdnota děsí, potřebuji, aby svět kolem mě dával smysl. Touto optikou se dívám na architekturu. Architektura má, nebo lépe řečeno po tisíce let měla kromě praktické funkce i funkci etickou, tedy schopnost vytvářet určitý společný étos – zpřítomňovat významy, hodnoty a cíle, které člověku napomáhají orientovat se v tom to světě a porozumět mu. Právě tato schopnost je jedním z klíčových faktorů, který umožňuje identifikaci s určitým místem, to jest pochopení onoho místa prostřednictvím nějakého obecně srozumitelného a sdíleného významu.

Lze v současnosti nějaké společné významy, hodnoty nebo cíle, které by architektura mohla zpřítomňovat, ještě vůbec nalézt?

Na to se také ptám. Vycházím z předpokladu, že pokud existuje potřeba, má smysl hledat cesty, jak architektuře etickou funkci nějakým novým, aktuálním způsobem navrátit. Já osobně tuto potřebu mám a možná trochu sobecky



10

předpokládám, že nejsem sám, kdo tento rozměr v současné architektuře postrádá. Nemám ambici významy vytvářet, jsem přesvědčen, že je nelze nově konstruovat ani vymýšlet, ale že je možné je pouze odhalovat. To znamená, že tyto významy již existují, a je třeba najít způsob, jak je autenticky interpretovat.

Jak se tento přístup projevuje ve vaší tvorbě?

Hledám a zkoumám nepředpojatě místa a stavby, a ptám se, proč a jakým způsobem mě oslovují. Prostorové, konstrukční nebo obsahové kvality, které považuji za nosné, vtěluji do konkrétních řešení. Snažím se hledat a objevovat to, co neztrácí sílu v plynutí času, to, co leží v neměnném základu lidského přebývání. Tento přístup má sam o zřejmý svůj rodokmen a určitě jej nelze považovat za objektivní. Zcela subjektivně se u každého řešení ptám, jestli to, co navrhuji, je tím, v čem bych já sám chtěl skutečně přebývat. Protože jsem přesvědčen, že plnohodnotné lidské bydlení má nevyhnutelně také duchovní rozměr, snažím se, aby mé stavby nesly určitou, řekněme sakrální dimenzi. Je pochopitelné, že se v tomto ohledu poněkud rozcházím s tím, čemu se říká současné trendy v architektuře.

Takže mladý architekt, který nemá rád soudobou architekturu?

Tak bych to neřekl. Mám rád celou řadu současných staveb. Problém je, že skutečně kvalitní stavby tvoří možná tak jedno procento celkové stavební produkce. Z hlediska vašeho nebo mého života



JAKUB TEJKL (1977)

Vystudoval obor Architektura na Vysoké škole Uměleckopřemyslové v Praze. Studium ukončil v roce 2005 diplomovým projektem poutního kostela v Doupovských horách. V roce 2011 spoluzakládal ateliér TERRA ARCHITEKTURA. V roce 2018 založil vlastní studio ARCHITEKTURA 1 jako ateliér funkčního, humánního a etického stavění. Jeho autorská tvorba čerpá z univerzálních a nadčasových základů architektury s důrazem na konstrukční logiku, strukturální řád a lidské měřítko. V návrzích staveb se zhodnocují poznatky hlubinné psychologie, vědeckého zkoumání vlivu prostoru na lidskou psychiku, estetiky a geometrie. Ceny: Projekt Kostel v Doupovských horách – prestižní Cena Josefa Hlávky, 2005, Zvláštní cena Copy General – 1. cena, 2005. Prezentace projektu na výstavách: VŠUP DNES / AAAD TODAY Galerie Mänes, 2005 DISCONNECTED. CONNECTED! Centre for Central European Architecture, 2006 ČKA – prezentace nejúspěšnějších diplomových projektů Česká komora architektů, 2005

Je mnohem důležitější ta druhá, řekněme anonymní stavební produkce, která utváří naše každodenní prostředí. Nemohu si pomoci, ale v tomto ohledu má nejen ta současná, ale modernistická architektura jako taková, obrovské rezervy, zejména ve srovnání s tolik odsuzovaným devatenáctým stoletím. Už jen charakter a kvalita veřejného prostoru je nesrovnatelná. Na stavby devatenáctého století sice můžeme pohlížet jako na banální historizující formalismus, nicméně pokud jde o mě, mám-li si vybrat mezi tímto banálním formalismem a banálním developerským stavěním současnosti, tak si z celé řady důvodů vyberu to devatenácté století. Rozsáhlou a závažnou kritiku modernismu jako takového pokládám v mnoha směrech za oprávněnou, a jako architekt cítím určitou povinnost se s ní nějakým způsobem vyrovnat. To je ale téma na jinou diskusi.

Dříve, než začneme mluvit o pavilonu, můžete nám v této souvislosti připomenout nějaké příklady pozitivní inspirace?

Ze současné architektury mám blízký vztah k Peteru Zumthorovi. Jeho Lázně Vals považuji osobně za jednu z nejinspirativnějších staveb přelomu 20. a 21. století. Mám rád realizace Davida Chipperfielda. Obecně mám blízko k japonské architektuře, tradiční i té současné, zejména kvůli důrazu, který klade na materiál a přirozené složky stavění.

Čekal jsem spíše, že budete citovat třeba Palladia.

K historické architektuře mám samozřejmě blízko. Stále objevuji nové stavby, které mi dělají radost. Naposledy třeba Nicholas Hawksmoor, Anglie, přelom 17. a 18. století nebo Harvey Lonsdale Elmes, autor St George's Hall v Liverpoolu. Mám rád architektury devatenáctého století, hnutí Arts and crafts pokud zůstaneme v Anglii, raného Edwina Lutyense, Baillieho Scotta a řadu dalších. Obdivuji pochopitelně i práci celé řady architektů 20. století. Zajímají mě stavby i myšlenky, které k nim vedly. Jak jsem říkal, snažím se být

nepředpojatý a čerpat ze všeho, co mě oslovuje.

Můžete říci, jak jste tyto své názory a vidění světa promítl do realizace stavby Ájurvédského pavilonu?

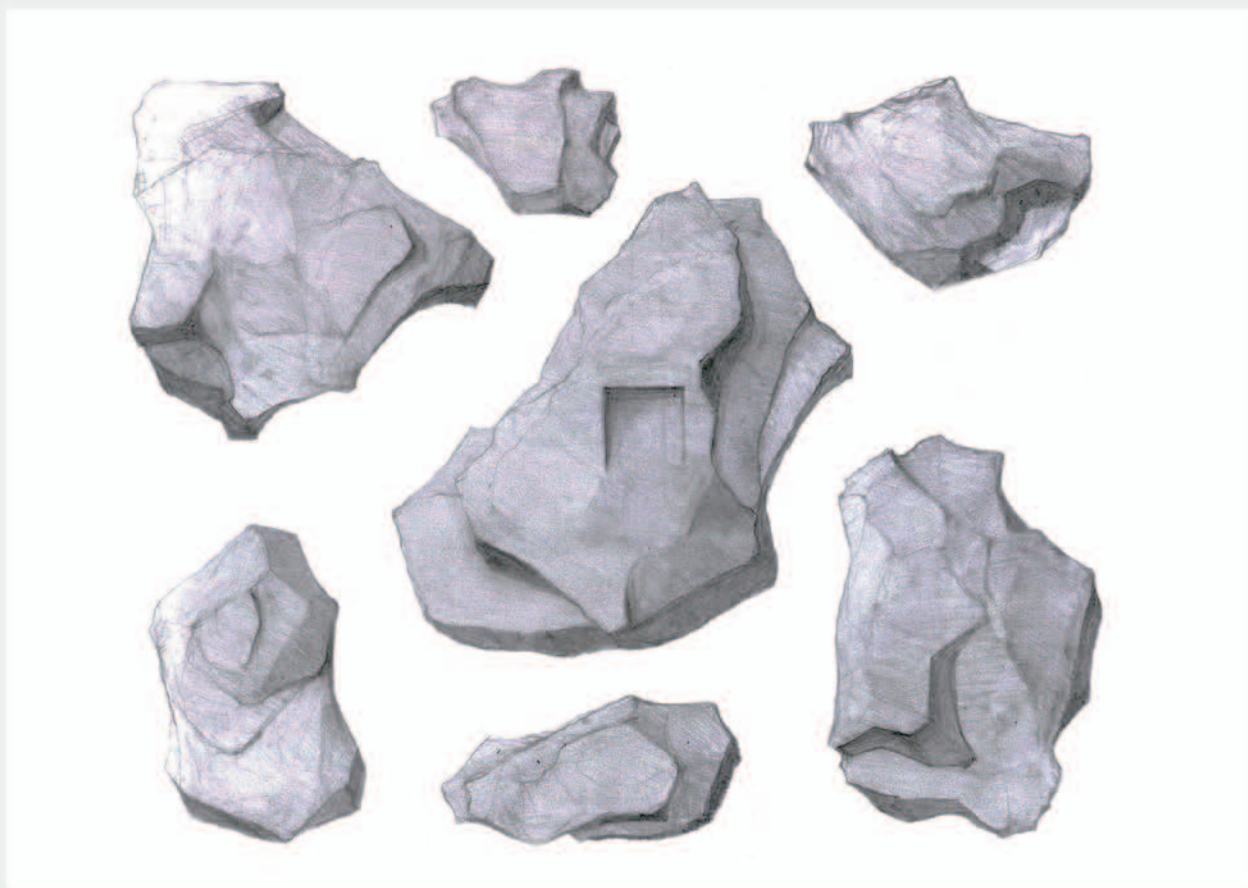
Pavilon byl od počátku promyšlen jako stavba s určitým duchovním obsahem, což bylo samozřejmě dáno i stavebním programem. Snažil jsem se tento obsah artikulovat tak, aby nenásilně prostoupil celou stavbou, a to v každé její součásti. Ideovou koncepci, usazení stavby, prostorové uspořádání, nosnou konstrukci i použité materiály mělo spojuvat určité vnitřní pouto, které by vědomě i nevědomě návštěvníkovi ozřejmovalo duchovní podstatu této stavby. Nechtěl jsem sklouznout k povrchní prezentaci indických motivů. Hledal jsem charakteristické principy, jádro tradičního indického stavitelství nebo, chcete-li, pomyslný mýtický dům, který je v základech každé civilizace. Z této duchovní látky jsem volil ty prvky, kterým jsem jako Evropan dokázal vnitřně

10 Žulové monolity mají v nejvyšším místě výšku 4,5 metru. Kolem celého obvodu pavilonu probíhá lávka s vodicími profily textilního stínění.

11 Obvod části stavby, která přiléhá k lesu, zaujímá relaxační zóna, rozdělená závěsy na jednotlivé moduly. Textilní stínění vytváří pro každý modul samostatnou oponu, skrze kterou návštěvník pohlíží do lesa jako do meditativního divadelního obrazu.

11





12

porozumět, protože stejné nebo velmi podobné prvky a principy znám z vlastního kulturního prostředí.

První, čeho si návštěvník všimne, jsou kameny.

Ano, kameny nesou stavbu. Když zajedete hlouběji do okolních lesů, najdete celé shluky stejných kamenů. Lokální danost, tedy určitá charakteristická kvalita místa, je použita způsobem, který má stavbu harmonicky propojit s okolím. Důraz na užití místních materiálů byl propagován a téměř fanaticky uplatňován architekty Arts and crafts. Edwin Lutyens navrhl Marshcourt na místě, jehož podloží tvoří křída, tedy ten materiál, kterým se většinou píše ve škole na tabuli. Lutyens byl důsledný a celé rozlehlé venkovské sídlo postavil z křídla. Dům byl postaven v letech 1901 až 1905 a stojí dodnes. Pokud procházíte kolem, musíte si dát pozor, abyste si neumazal oblečení. Architekti Arts and crafts věděli, že přirozený jazyk prostoru není abstraktní pojem, ale je vždy zprostředkovan něčím konkrétním – v tomto případě krajinou, která má určité charakteristické rysy, například materiál, který tvoří geologické podloží. Užití místního materiálu je tedy prostředek, jak stavbu přimět, aby k vám, obrazně řečeno, promlouvala stejným jazykem jako okolní krajina.

To je tedy místní či materiálová souvislost. Jakou další objevíme v pavilonu?

Ájurvédský pavilon měl být stavbou, která bude sama o sobě zdrojem klidu a koncentrace. Bylo tedy třeba si položit otázku,

jak této kvality dosáhnout. Řešení pavilonu na tuto otázku odpovídá paradoxně – zdrojem klidu je napětí. Přesněji řečeno, je to napětí mezi protikladnými prvky, které jsou ve vzájemné rovnováze. Kompozičním základem stavby je geometrický řád, tvořený z části dřevěnou konstrukcí, z části žulovými monolity. Přísně geometrická a exaktní dřevěná konstrukce je konstrukčně a staticky provázaná s polem organických, tvarově neurčitých přírodních kamenů. Drama a neurčitost základů stavby se na úrovni podlahy pavilonu mění v přísný řád a pravidelnost. Mezi nesoudržnými prvky vzniká rovnovážné napětí, které je zdrojem klidu.

Je zřejmé, že důležitou roli ve stavbě pavilonu hraje geometrie a řád. Můžete to nějak přiblížit?

Jsem přesvědčen, že člověk potřebuje řád a hierarchii – v životě, v mezilidských vztazích a rovněž ve svém životním prostoru, chcete-li, teritoriu. Erozi řádu – určitý rozklad mravních, etických a hodnotových norem, tedy ten jev, který si s různou mírou závažnosti uvědomuje asi většina našich současníků, já osobně snáším dost těžce. To se patrně odráží i v mém přístupu k architektuře, přesněji řečeno v tom, co od architektury jako její tvůrce, ale zároveň i uživatel očekávám. Vědomě i podvědomě požaduju, aby stavby, které užívám, mi poskytovaly pocity klidu, bezpečí a určité hodnotové jistoty, aby vytvářely pochopitelná a smysluplná místa, kam je možno se uchýlit před komplexitou a neurčitostí vnějšího světa, která sama o sobě není nutně negativní, jestliže existují

místa, která vám nabídnou azyl, pokud jej zrovna potřebujete. Ájurvédský pavilon jsem se snažil navrhnout jako stavbu, která takový azyl nabízí. Geometrii pavilonu, onen vnitřní řád stavby, lze tedy chápat jako protiklad vůči chaosu, rychlosti a komplexitě vnějšího světa. Každý segment vnitřního prostoru je svým vlastním středem – svým vlastním zdrojem nehybnosti.

Kdyby ta stavba nebyla Ájurvédským pavilonem, ale jen „běžným“ lázeňským domem na tom též místě, myslíte, že by byla hodně jiná?

V určitých detailech asi ano. V interiéru by asi nebyl důvod instalovat dřevěné vyřezávané panely, v pavilonu najdete 240 m<sup>2</sup> řezeb, které byly zhotoveny podle naší výkresové dokumentace speciálně pro tuto stavbu řemeslníky v Malajsii. Možná, že bych také uvažoval o trochu jiném tvaru střechy, nicméně zvolený tvar je optimálním kompromisem mezi relativní půdorysnou rozlehlostí pavilonu a snahou minimalizovat podstřešní prostory, navíc Resort Svatá Kateřina se nachází 700 metrů nad mořem a na střeše bylo v zimě víc než metr sněhu. Nenapadá mě nic dalšího, co bych dnes, s určitým odstupem, udělal jinak.

Děkujeme za rozhovor.

*Rozhovor připravil Matej Šišolák.*

12 Před započítím prováděcího projektu bylo shromážděno značné množství kamenů. Všechny kameny bylo nutné změřit, zachytit ve skicích jejich základní tvary, a vybrat pro ně vhodné místo.

